

RED HEMISFÉRICA DE RESERVAS PARA AVES PLAYERAS

Conservación de las aves playeras

Introducción a una estrategia de planificación in situ para administradores y colaboradores



ELABORADO POR:

Oficina Ejecutiva de WHSRN

PO Box 1770 Manomet, MA 02345

(207) 721-9040 x104

whsrn@manomet.org | whsrn.org



Agradecimientos

La elaboración de esta guía contó con el respaldo de la Comisión para la Cooperación Ambiental (CCA), organización intergubernamental que apoya la agenda de cooperación ambiental de Canadá, Estados Unidos de América, y México. En colaboración con la Iniciativa sobre Aves Migratorias del Ártico (Arctic Migratory Bird Initiative, AMBI por sus siglas en inglés), la CCA puso en marcha un proyecto para informar, involucrar y vincular entre sí a las comunidades que residen en sitios clave para las poblaciones del Playerito Semipalmado (*Calidris pusilla*) y Playero Rojizo (*Calidris canutus*, subespecie rufa y roselaari) en América del Norte, con el objetivo de impulsar iniciativas relacionadas a su conservación.

A través de este proyecto (llevado a cabo entre el 2015 y el 2019) fue posible que en ocho sitios, distintos colaboradores monitorearan aves playeras; emprendieran acciones para contrarrestar las amenazas que éstas enfrentan; procuraran la participación de las comunidades locales en actividades de conservación, y aprendieran los unos de los otros. El proyecto reunió los elementos esenciales para la conservación exitosa de sitios protegidos y motivó la producción de esta guía. Deseamos agradecer a todos los participantes de este proyecto, quienes favorecieron la estrecha colaboración y el fortalecimiento de la Red Hemisférica de Reservas para Aves Playeras (WHSRN por sus siglas en inglés): comunidades indígenas de la Primera Nación Moose Cree; Nature Canada; The Nature Conservancy of Canada; Bird Studies Canada; Canadian Wildlife Service (Servicio de Vida Silvestre de Canadá, CWS por sus siglas en inglés); One Hundred Miles; Manomet, Inc.; Terra Peninsular; la Comisión Nacional para el Conocimiento y Uso de la Biodiversidad (Conabio) de México; Friends of Willapa Bay National Wildlife Refuge; Washington State Department of Fish and Wildlife (Departamento de Pesca y Vida Silvestre de Washington); Fish and Wildlife Service (Servicio Federal de Pesca y Vida Silvestre de los EE.UU., USFWS por sus siglas en inglés), y United States Forest Service (Servicio Forestal de los Estados Unidos de América, USFS por sus siglas en inglés). Cada uno de ellos posee su propia red de colaboradores con las que trabajan en sus sitios: cámaras de comercio, municipalidades, empresas, parques estatales y locales, comunidades indígenas, escuelas y organizaciones no gubernamentales, pues la conservación exige el compromiso de todos.

CITAR COMO:

Oficina Ejecutiva de la Red Hemisférica de Reservas para Aves Playeras (WHSRN). 2019. Conservación de las aves playeras: Introducción a una estrategia de planificación in situ para administradores y colaboradores. Manomet, Massachusetts, Estados Unidos de América. 28 pp. Disponible en: <https://whsrn.org/es/apoyo-a-los-sitios/>

La presente publicación fue elaborada con apoyo de la Comisión para la Cooperación Ambiental (CCA). La información que contiene es responsabilidad de los autores y no necesariamente refleja los puntos de vista del Secretariado de la CCA o de los gobiernos de Canadá, Estados Unidos de América, o México..

Autores: Laura Chamberlin, Isadora Angarita-Martínez, Maina Handmaker, Monica Iglecia, Arne Lesterhuis, Diego Luna Quevedo, Rob Clay, y Brad Winn

Con la colaboración de:

Verónica Anadón Irizarry - Edición
Cheri Natalino - Diseño

La WHSRN cuenta con el apoyo de la Oficina Ejecutiva del Programa de Recuperación de Aves Playeras de Manomet. .

Oficina Ejecutiva de WHSRN
PO Box 1770
Manomet, Massachusetts 02345
(207) 721-9040 x104
whsrn@manomet.org
whsrn.org

Prólogo

La protección y el manejo de sitios clave figuran entre las herramientas más importantes y eficaces para salvaguardar la biodiversidad y proteger a las especies de su mayor amenaza: la pérdida de hábitat. En el caso de las especies migratorias, resulta imperativo que estas iniciativas se extiendan a través de toda la red de sitios prioritarios que sirven de sustento a cada especie a lo largo de su ciclo de vida anual. La conservación de un sistema coherente de elementos naturales o seminaturales del paisaje puede representar un gran reto. Afortunadamente, muchas especies de aves playeras se concentran en altas densidades, en un número reducido de áreas críticas de parada y de invernada. Garantizar la eficacia de las medidas destinadas a la protección y el manejo de estos sitios clave ha sido la base de la Red Hemisférica de Reservas para Aves Playeras (WHSRN por sus siglas en inglés) desde su creación, a mediados de la década de 1980.

WHSRN es una red comunitaria de carácter voluntario, integrada por colaboradores públicos y privados dedicados a la conservación de más de 15 millones de hectáreas de hábitat de aves playeras en todo el hemisferio occidental (106 sitios en 17 países de América al momento de redactar el presente documento). La designación de un Sitio WHSRN es apenas un paso en una serie de iniciativas encaminadas a conservar y manejar los hábitats de manera más propicia, en beneficio de las aves playeras. Las comunidades asentadas en los Sitios WHSRN a menudo se preguntan: “¿qué sigue?” y “¿cómo podemos conectarnos con otros sitios de la Red?”. Ya sea que su sitio haya sido recientemente designado o que busque volver a participar tras 30 años de una designación, este manual le ayudará a obtener respuestas a estas y otras preguntas en apoyo a su administración.

Durante su trabajo con la Comisión para la Cooperación Ambiental (CCA), a través del proyecto Iniciativa sobre Aves Migratorias del Ártico: plan de acción sobre corredores aéreos en el continente americano, la Oficina Ejecutiva de WHSRN tuvo la oportunidad de explorar estas cuestiones conjuntamente con Sitios WHSRN, tanto propuestos como designados. El proyecto se centró en ocho sitios, cuatro de ellos forman parte de la Red desde hace muchos años (las bahías de Fundy y de Delaware, el estuario de Grays Harbor y el delta del río Copper); los otros cuatro son nuevos sitios propuestos para designación WHSRN (la bahía de James, las islas barrera de Georgia, la bahía de Todos Santos, y la bahía de Willapa y la península de Long Beach). En seis de estos sitios se realizaron evaluaciones para comprender mejor el estado actual de conservación, las amenazas, la eficacia de la administración vigente, y las medidas necesarias. Mediante los procesos de evaluación emprendidos, los sitios eligieron enfocarse de manera colectiva en la investigación y en las actividades de participación comunitaria.

Tomando como base las experiencias de cada uno de los sitios en particular, el presente manual se propone compartir recursos, orientación, y oportunidades de apoyo directo; pero quizás lo más importante es que aporta ejemplos de cómo los sitios se han beneficiado al colaborar entre sí para compartir éxitos y desafíos, desarrollar capacidades y crear soluciones que puedan implementarse a lo largo de las rutas migratorias de las que forman parte. Principalmente, los sitios que participaron en el proyecto lo hicieron para establecer vínculos con otros sitios dentro de la misma ruta migratoria. Este componente de “red” de WHSRN es una de las razones principales para incorporarse, pues el valor del intercambio entre los organismos asociados es incalculable.

Índice

Agradecimientos.....	i
Prólogo.....	ii
Introducción.....	1
¿Qué aspectos incluye esta guía?	1
¿Cómo usar esta guía?	1
1 Monitoreo de Aves Playeras	2
1.1 ¿Por qué resulta importante recolectar datos de aves playeras?	2
1.2 ¿Qué programas de monitoreo existen en el continente americano?	3
1.3 ¿Qué tipo de apoyo ofrecemos?	4
2 Evaluación de sitios.....	4
2.1 ¿Qué es la Herramienta de Evaluación de Sitios?	4
2.2 ¿Cuáles son los componentes de la Herramienta de Evaluación de Sitios?	5
2.3 ¿Quiénes son los grupos interesados?	6
2.4 ¿Qué tipo de apoyo podemos ofrecer?	6
3 Buena Gobernanza	7
3.1 ¿Cuáles son las ventajas de una buena gobernanza?	7
3.2 ¿Para qué crear un plan nacional?	8
3.3 ¿Qué tipo de apoyo podemos ofrecer?	8
4 Manejo del Hábitat.....	9
4.1 ¿En qué consiste el manejo del hábitat?	9
4.2 ¿Cómo se maneja el hábitat?	10
4.3 ¿Qué tipo de apoyo puede proporcionar la División de Manejo del Hábitat?	10
5 Involucramiento Comunitario.....	11
5.1 ¿Cuándo y cómo se debe involucrar a la comunidad?	11
5.2 ¿Qué tipo de apoyo podemos ofrecer?	12
5.3 Casos prácticos sobre participación comunitaria	14
6 Servicios Ecosistémicos	19
6.1 ¿Qué son los servicios ecosistémicos?	19
6.2 ¿Por qué evaluar los servicios ecosistémicos en su sitio?	20
6.3 ¿Qué tipo de apoyo podemos proporcionar?	20
7 Conectando Sitios	21
7.1 ¿Por qué conectamos sitios?	21
7.2 Casos prácticos sobre intercambio	22

Introducción

Entre los grupos de aves que migran grandes distancias, el de las playeras representa uno de los más espléndidos. Programados por la disponibilidad de recursos alimenticios, viajan miles de kilómetros cada año entre sus áreas de reproducción y aquellas donde pasan la época no-reproductiva. En dichas zonas, las aves playeras no solo dependen de hábitats saludables para sus crías, sino también de sitios de parada a lo largo de sus rutas migratorias, los cuales abarcan diferentes países y culturas. Estos sitios de parada tienen dinámicas locales muy particulares y enfrentan innumerables amenazas que han generado una disminución significativa de la población de aves playeras.

El éxito de las acciones de conservación in situ también depende de los esfuerzos de conservación que se implementan en otros emplazamientos. La Red Hemisférica de Reservas para Aves Playeras (WHSRN por sus siglas en inglés) ofrece un marco de colaboración a una serie de sitios primordiales para la protección de las aves playeras y sus hábitats. WHSRN, una iniciativa de conservación centrada en la participación conjunta y apoyada en bases científicas, tiene por objetivo proteger la integridad ecológica de hábitats cruciales para estas aves, a lo largo de todo el continente americano.

¿Qué aspectos incluye esta guía?

Esta guía se ha elaborado para brindar orientación, apoyo, y recursos técnicos a toda persona u organización interesada en la conservación de sitios y hábitats de aves playeras. Proporciona una guía detallada del proceso a seguir para planificar la conservación de un sitio, desde cómo recolectar datos relativos a las aves playeras, evaluar amenazas, generar acuerdos con respecto a la gobernanza de los sitios, manejo del hábitat, conseguir la participación de la comunidad, y evaluar los servicios ecosistémicos hasta aprender de experiencias positivas de otros sitios pertenecientes a la Red. La guía destaca además los tipos de apoyo que la Oficina Ejecutiva de WHSRN y el Programa de Recuperación de Aves Playeras de Manomet ofrecen para contribuir a que colaboradores y aliados de los sitios logren que las iniciativas de conservación para las aves playeras sean exitosas. Además, incluye ejemplos prácticos del trabajo llevado a cabo a través de la Comisión para la Cooperación Ambiental (CCA) en el período comprendido entre el 2015 y el 2019.

¿Cómo usar esta guía?

Si usted se está iniciando en la conservación de un sitio para aves playeras y de sus hábitats, es conveniente que revise la guía secuencialmente, sección por sección, pues así obtendrá una perspectiva gradual del proceso de planificación. Sin embargo, usted también podrá utilizar cada sección por separado y consultar su contenido en cualquier momento del proceso de planificación, de acuerdo con las necesidades particulares de su sitio.

Esta guía tiene como finalidad apoyarle a todo lo largo del proceso de planificación, en la medida que usted avance en su empeño por conservar las aves playeras y sus hábitats. Esperamos que la encuentre útil y le motive a proseguir su dedicada labor. Para obtener ayuda o información adicional sobre el trabajo de la Oficina Ejecutiva de WHSRN, utilice el correo electrónico whsrn@manomet.org.

Esta sección destaca la importancia de la recolección de datos, presenta los programas de monitoreo que existen en el continente americano y describe a grandes rasgos, el apoyo que brinda WHSRN.

1 Monitoreo de aves playeras

1.1 ¿Por qué resulta importante recolectar datos de aves playeras?

El monitoreo aporta información esencial para determinar la importancia de un sitio para las aves playeras y ayuda a encaminar los esfuerzos de conservación a largo plazo.

Objetivos generales del monitoreo de aves playeras

- » *Evaluar el estado de conservación de las aves playeras* mediante un programa de monitoreo a largo plazo, el cual permitirá comprender los patrones de conducta de las especies y estimar el tamaño de sus poblaciones.
- » *Comprender los ritmos migratorios* mediante la conducción de censos regulares en los sitios de parada, donde resulta más fácil realizar conteos; ello revelará si los números y las épocas de llegada y/o salida varían de un año al otro.
- » *Mejorar la conservación del hábitat* tomando en cuenta los cambios en la ocupación de sitios determinados por parte de las aves playeras (pues por regla general esto es un indicador de la salud de los ecosistemas), y establecer prioridades de manejo.
- » *Identificar sitios prioritarios* con el fin de designarlos como "Sitio WHSRN" o bien, otorgarles otro reconocimiento importante que puedan justificar acciones de conservación con apoyo de organizaciones internacionales.
- » *Incentivar la participación de la comunidad con la finalidad de establecer una red de apoyo* encargada de las actividades de manejo o monitoreo del sitio.

Los programas de monitoreo también pueden enfocarse en especies (o grupos de especies) determinadas, y recabar información sobre su biología reproductiva, conducta alimentaria, comportamiento, y otros temas de interés.

¿QUÉ CIFRAS O INDICADORES SON FUNDAMENTALES PARA DESIGNAR UN SITIO WHSRN?

Los sitios WHSRN se eligen en función de datos de monitoreo. Cuando un sitio forma parte de la Red, significa que fue identificado como fundamental para la conservación de aves playeras en base a una presencia significativa de las mismas.

Los criterios para convertirse en un sitio RHRAP incluyen

- » Por lo menos 20,000 aves playeras por año, o
- » 1 % de la población biogeográfica de una especie

Para encontrar información adicional sobre las categorías de los sitios WHSRN, haga clic [aquí](#).

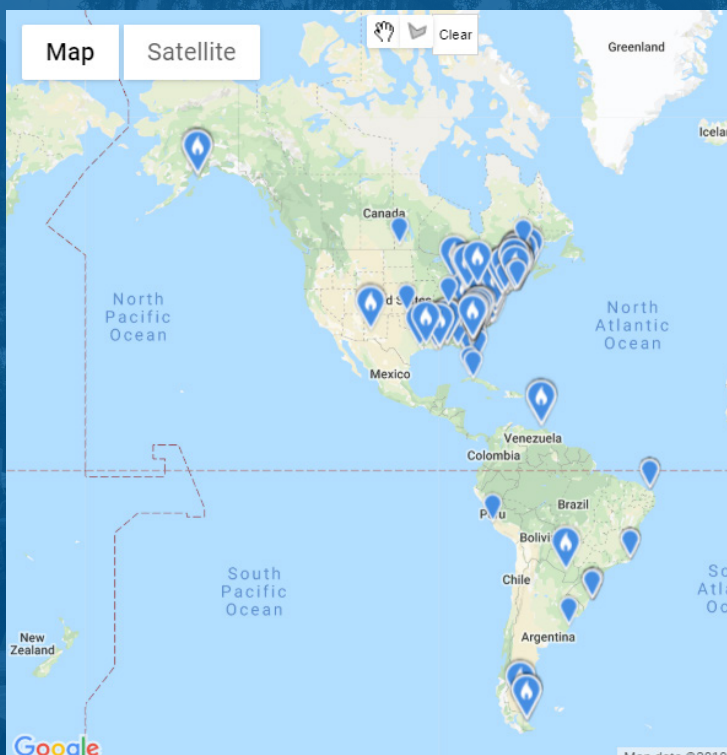
Una vez recolectados los valores referenciales de la presencia de aves playeras en el lugar, se puede determinar si un sitio es elegible para pertenecer a WHSRN Consulte en este [enlace](#) la lista de estimaciones y valores mínimos de poblaciones de aves playeras.

1.2 ¿Qué programas de monitoreo existen en el continente americano?

En el hemisferio occidental existen varios proyectos y programas de monitoreo que contribuyen a planificar la conservación de aves playeras. A continuación destacamos algunas iniciativas de monitoreo en el continente americano. Estos programas operan colaborativamente, pues abarcan diferentes regiones, especies y épocas del año. Uno de los programas de monitoreo de aves playeras más antiguos en el continente americano es el Censo Internacional de Aves Playeras (International Shorebird Survey, ISS por sus siglas en inglés), ampliamente utilizado por WHSRN tanto para documentar las principales zonas de parada durante la migración de estas especies, como para identificar sitios elegibles y procesar su designación (véase el recuadro 1).

- » [Proyecto de Aves Playeras Migratorias](#)
- » [Censo de Aves Playeras del Atlántico Canadá](#)
- » [Censo de Aves Playeras de Ontario](#)
- » [Monitoreo Integraldo de Aves Acuáticas](#)
- » [Censo Neotropical de Aves Acuáticas](#)
- » [Censo Centroamericano de Aves Acuáticas](#)
- » [Censo de Aves Acuáticas del Caribe](#)
- » [Censo de Chorlos de Pastizal del Cono Sur](#)
- » [Programa de Monitoreo Regional e Internacional de Aves Playeras en el Ártico](#)

RECUADRO 1. ¿QUÉ ES EL CENSO INTERNACIONAL DE AVES PLAYEROS?



El Censo Internacional de Aves Playeras (International Shorebird Survey, ISS) es una iniciativa de ciencia ciudadana en la que voluntarios realizan conteos de campo durante las migraciones de primavera y otoño para recabar datos de los sitios de parada de las aves playeras a lo largo de todo el hemisferio. Los datos reunidos a través de este censo, establecido por la organización Manomet en 1974, han sido la piedra angular para la planificación de la conservación de aves playeras en los Estados Unidos de América. A la fecha, sus voluntarios han completado 80.000 censos en 1.200 sitios del continente americano.

En el marco de este protocolo, la opción de monitoreo preferida consiste en contar las aves playeras en intervalos de diez días, durante los períodos de estudio (marzo-mayo y septiembre-noviembre). Consulte el manual para convertirse en voluntario del ISS [aquí](#).

Los resultados se divulgan en línea, mediante la [herramienta de visualización del ISS](#)

1.3 ¿Qué tipo de apoyo ofrecemos?

La Oficina Ejecutiva de WHSRN puede guiarle en el procedimiento para establecer un programa de monitoreo de aves playeras en su sitio. En concreto, le acompañamos en los siguientes pasos:

Paso 1: Definir los objetivos. ¿Qué datos desea recolectar (por ejemplo, información sobre un hábitat específico, una especie determinada o una temporada en particular)? ¿Cuál es su propósito? (crear conciencia, proteger el sitio u obtener su nombramiento)

Paso 2: Elegir un protocolo de monitoreo. ¿Dónde se encuentra el sitio? ¿Cuál es su disponibilidad de tiempo? ¿Cuál de los protocolos se ajusta mejor a sus objetivos?

Paso 3: Llevar a cabo procesos de capacitación *in situ* o a distancia. La capacitación para la identificación de aves playeras puede realizarse mediante talleres in situ o como parte de otros eventos. Además, usted podrá consultarnos para buscar apoyo adicional, y aclarar cualquier duda que pueda surgir durante el proceso.

Paso 4: Analizar los datos y compartir los resultados. Nuestros colaboradores (como por ejemplo, el Environment and Climate Change Canada [Ministerio del Medio Ambiente de Canadá, ECCC por sus siglas en inglés]) están capacitados para analizar datos estadísticamente y ayudarle a interpretarlos. Adicionalmente, al final de cada temporada de monitoreo, compartimos los resultados del Censo Internacional de Aves Playeras (ISS, véase el recuadro 1).

2 Evaluación del Sitio

2.1 ¿Qué es la Herramienta de Evaluación de Sitios?

Una de las etapas esenciales del proceso de planificación consiste en valorar el estado actual de conservación del sitio. La Herramienta de Evaluación de Sitios le permite a los Sitios WHSRN analizar la condición en que se encuentran las aves playeras y su hábitat, detallar las amenazas actuales y potenciales, determinar la eficiencia de la administración vigente en el sitio, y estudiar las acciones prioritarias y las próximas medidas a seguir.

La Herramienta de Evaluación de Sitios ayuda a:

- » Revisar el estado de conservación de las aves playeras en los Sitios WHSRN.
- » Identificar y priorizar las amenazas en los sitios.
- » Evaluar la eficacia de las iniciativas actuales para el manejo y la conservación de los sitios.
- » Adaptar la administración del sitio en base al establecimiento de prioridades para la acción, vacíos de información, y necesidades de monitoreo.
- » Proveer información con fines educativos, de sensibilización ambiental, administración, recaudación de fondos, y promoción de eventos.

Esta sección explica el funcionamiento y los elementos de la Herramienta de Evaluación de Sitios y reseña ciertas experiencias que pueden servir de ejemplo.

- » Brindar información estandarizada para la realización de análisis globales del estado de conservación de los sitios de la Red, establecer prioridades, y planificar medidas de conservación.
- » Involucrar a las partes interesadas en un proceso participativo de planificación a largo plazo.

Si bien la conservación de las aves playeras es una prioridad para los Sitios WHSRN, no es su único propósito. Es por ello que la Herramienta de Evaluación de Sitios aborda, además de la evaluación de las aves playeras, otros temas pertinentes a las áreas protegidas.

2.2 ¿Cuáles son los componentes de la Herramienta de Evaluación de Sitios?

Los principales elementos de la Herramienta de Evaluación de Sitios son los siguientes:

- » Efectividad del manejo: analiza elementos relacionados con la administración del sitio, sus recursos, las relaciones con la comunidad y otros grupos interesados, así como también, los cambios evidenciados desde su designación.
- » Estado del sitio: valora la integridad ecológica del sitio, en función de sus objetivos de conservación, analizando sus principales atributos ecológicos.
- » Amenazas al sitio: estudia las amenazas actuales y potenciales, y la probabilidad de que éstas afecten la integridad ecológica del sitio en general. Presta especial atención a los posibles impactos que dichas amenazas puedan tener en las aves playeras, particularmente cuando más del 1% de la población de una especie, a escala regional o global, está presente en el sitio.
- » Acciones de conservación: evalúa las medidas de conservación vigentes y determina cuales son las acciones prioritarias necesarias.

ANÁLISIS DE LOS GRUPOS INTERESADOS EN LOS SITIOS WHSRN

Rara vez los grupos interesados son homogéneos y por lo tanto, existen diferencias significativas que afectan las formas en que los distintos grupos perciben, valoran y aprovechan un sitio. Algunas de las diferencias a considerar son:

- » Diversidad social (religión, clase socio-económica, grupo étnico, idioma)
- » Género (femenino o masculino)
- » Edad (joven o adulto)
- » Tenencia de tierra (propietarios, arrendatarios, personas sin tierra)
- » Tamaño de la familia y disponibilidad de recursos humanos ("mano de obra")
- » Patrimonio familiar y propiedad de activos
- » Situación laboral (por ejemplo, principalmente agrícola o diversificada)
- » Situación migratoria (residentes permanentes o temporales, grupos nómadas)
- » Nivel de educación

2.3 ¿Quiénes son los grupos interesados?

Las evaluaciones se basan en la premisa que el manejo de los sitios es participativo y por lo tanto, debe integrar a grupos interesados en la conservación del sitio, entre los que figuran científicos, administradores y propietarios de tierras, líderes locales, y miembros de la comunidad. El objetivo principal es establecer consensos con base en los resultados de la evaluación del sitio. Antes de organizar un taller de evaluación de sitios necesitamos llevar a cabo el análisis de los grupos interesados. (Véase el recuadro 2).

2.4 ¿Qué tipo de apoyo podemos ofrecer?

La Oficina Ejecutiva de WHSRN puede facilitar la evaluación de la situación actual en un sitio utilizando la Herramienta de Evaluación de Sitio. En función de las necesidades particulares del sitio, la evaluación puede llevarse a cabo de dos formas:

- » Taller de uno o dos días con todos los grupos interesados, facilitado por un coordinador de la Oficina Ejecutiva de WHSRN. Este modelo es muy práctico cuando no se posee información ni sobre el historial de conservación ni sobre el estado actual del sitio. Esta fórmula permite que todos los grupos interesados participen, respondiendo a las preguntas. Los resultados de la evaluación del sitio también pueden servir como un inventario práctico de conocimientos colectivos relativos al sitio.
- » Revisión inicial independiente, seguida de un taller con los grupos interesados, dirigido por la Oficina Ejecutiva de WHSRN. En este caso, varios expertos locales hacen una revisión inicial de la información disponible y completan la evaluación del sitio por separado e independientemente. Posteriormente se compilan los resultados de la evaluación, los cuales serán presentados y discutidos en un taller que contará con la participación de un grupo más amplio de interesados. Este modelo es ideal para sitios que cuentan con una gran cantidad de información, pues resulta más fácil y eficiente que un grupo pequeño sea el que realice la revisión de los datos disponibles.



3 Buena Gobernanza

3.1 ¿Cuáles son las ventajas de una buena gobernanza?

Una buena gobernanza es fundamental para la conservación eficaz de las aves playeras y sus hábitats. Además, les ofrece a las personas que manejan un sitio, una estructura colaborativa que establece las directrices de la toma de decisiones, incluyendo quienes tienen acceso la información y quienes participan en el proceso. Al alcanzar acuerdos por consenso, se establecen normas y reglas para la toma de decisiones que a su vez, conllevan a la adopción de medidas eficaces de manejo y conservación.

Una buena gobernanza ayuda a fomentar las relaciones entre las partes interesadas, como por ejemplo, autoridades municipales, dependencias públicas, comunidades y líderes locales, organizaciones no gubernamentales, empresas, propietarios de tierras privadas, administradores y responsables de áreas naturales protegidas, así como universidades y centros de investigación y además, establece la forma idónea en que cada uno de ellos debe responsabilizarse.

Con una buena gobernanza, aliados y colaboradores del sitio pueden:

- » Establecer comités administrativos multisectoriales.
- » Formular planes de manejo mediante procesos participativos.
- » Crear ordenanzas municipales que regulen el aprovechamiento de un área en particular.
- » Elaborar propuestas para obtener la designación oficial de área protegida.
- » Proponer proyectos que integren las iniciativas de conservación del sitio a su desarrollo socio-económico.

¿CUÁLES SON LOS PRINCIPIOS PRIORITARIOS DE UNA BUENA GOBERNANZA?

En WHSRN, implementamos una gobernanza basada en estos cuatro principios básicos:

- » Rendición de cuentas: explicación de las medidas adoptadas y su utilidad.
- » Transparencia: la información y las medidas adoptadas se comparten abiertamente.
- » Participación: diversos grupos interesados participan activamente en la toma de decisiones y su implementación.
- » Justicia social: todos los participantes son tratados, protegidos, y si fuese necesario sancionados, equitativamente.

Esta sección describe el significado de una buena gobernanza, sus componentes y características, y el apoyo que puede brindar la Oficina Ejecutiva de WHSRN.

3.2 ¿Para qué crear un plan nacional?

Un plan nacional para la conservación de aves playeras ofrece un marco de acciones pragmáticas para identificar sitios prioritarios y lograr acuerdos sobre estrategias y responsabilidades de manejo. Es particularmente beneficioso cuando en un país u otra división política o territorial existen varios sitios de importancia para las aves playeras y es necesario lograr que los distintos niveles de autoridad gubernamental participen activa y coordinadamente en las iniciativas de conservación. Entre los principales temas que abarca un plan nacional resaltan: la gobernanza, el manejo de los sitios, la legislación, las políticas y la participación de las comunidades en proyectos de conservación y su correspondiente financiamiento.

En el ámbito nacional, la planificación ayuda a coordinar las actividades que se emprendan a ese nivel, con los esfuerzos de conservación promovidos a lo largo del continente americano, en función de las rutas migratorias de las aves playeras. También contribuye a que el gobierno cumpla con sus responsabilidades bajo acuerdos intergubernamentales a escala internacional, como por ejemplo, el Convenio sobre la Diversidad Biológica, la Convención sobre la Conservación de las Especies Migratorias de Animales Silvestres, y la Convención sobre los Humedales Ramsar.

La Oficina Ejecutiva de WHSRN ha facilitado el establecimiento y la implementación de planes nacionales en [Brasil](#) y [Ecuador](#) y actualmente apoya procesos de planificación participativa en Argentina y Perú.

3.3 ¿Qué tipo de apoyo podemos ofrecer?

La Oficina Ejecutiva de WHSRN puede prestar orientación estratégica con el fin de mejorar las condiciones de gobernanza, tanto en su propio sitio como a nivel nacional. Nuestros talleres in situ y asesorías continuas le permitirán a usted y a sus socios y colaboradores, desarrollar y reforzar la capacidad de gobernanza de su sitio.

Paso 1: Describir el estado de la gobernanza. Una sesión de análisis, guiada por preguntas específicas, facilita la comprensión del contexto actual del manejo del sitio.

Paso 2: Llegar a acuerdos. Se puede coordinar un taller in situ, con un marco conceptual y herramientas específicas que permitan identificar cuáles son los grupos interesados, los posibles acuerdos, y las estrategias requeridas para su consecución.

Paso 3: Recibir asesoría. Durante el proceso de implementación, podemos brindarle apoyo in situ, presencialmente, a través de reuniones con las partes interesadas o en línea, con asistencia remota personalizada.



4 Manejo del hábitat

4.1 ¿En qué consiste el manejo del hábitat?

El manejo del hábitat es la suma de medidas necesarias para revertir los efectos negativos que afectan tanto a las especies de fauna silvestre como a las tierras que les sirven de sustento. Tiene como propósito aplicar las acciones necesarias para restaurar la ecología local en beneficio de las aves playeras y fomentar la calidad y cantidad de recursos disponibles. Las aves playeras responden favorablemente al mejoramiento de las condiciones de sus hábitats preferidos: costeros, de agua dulce, y en tierras altas. La implementación de medidas de manejo en lugares críticos, a lo largo del ciclo de vida de las aves playeras migratorias, mejora su salud, favorece su rendimiento reproductivo, incrementa sus posibilidades de supervivencia y, en consecuencia, redundará en el crecimiento cuantificable de la población.

Una eficaz gestión del hábitat tiene innumerables efectos en la conservación, entre los que cabe resaltar:

- » Aumento del área de pastizales, humedales y costas, los cuales le proporcionan a las aves playeras recursos vitales para su existencia.
- » Las aves playeras intensifican el uso de los hábitats regenerados, lo cual evidencia la mejoría de sus condiciones.
- » El fortalecimiento de la capacitación de profesionales locales, incluyendo responsables del manejo de tierras, biólogos, propietarios, empresas y agencias gubernamentales-, que permitan identificar y tomar las medidas necesarias para enfrentar las amenazas que acechan a las aves playeras.

Esta sección explica en qué consiste el manejo del hábitat, proporciona ejemplos y técnicas, y además describe las herramientas que ofrece Manomet para apoyar este tipo de manejo.

“Algunos responsables de área estarán pensando en ajustar sus medidas de manejo para establecer hábitats adecuados para las aves playeras; otros, tomando en consideración los resultados del Simposio, habrán iniciado el monitoreo de estas especies y unos más, habrán iniciado el monitoreo de la zona, a raíz de la visita guiada. Todos estos son pasos muy importantes aquí en Kansas y probablemente esto será sólo el comienzo, puesto que la colaboración entre The Nature Conservancy y Manomet sigue creciendo.”

ROBERT PENNER

- » Un público más advertido, gracias a que los participantes difunden la información obtenida en los talleres, a través del entrenamiento y la sensibilización de sus correspondientes comunidades.
- » Redes sociales locales e internacionales mejor interconectadas, trabajando en pos de la conservación de las aves playeras.
- » Desarrollo de una cultura regional de comprensión y apreciación de la naturaleza y el surgimiento de una comunidad integrada por especialistas y ciudadanos comprometidos con su conservación.

La División de Manejo del Hábitat de Manomet, a través del proyecto [Habitats for Shorebirds Project](#) (Hábitats para las Aves Playeras), ofrece talleres educativos orientados tanto hacia la ecología de aves playeras y sus necesidades de conservación, como a las estrategias de mejoramiento de hábitats. Además, a largo plazo, trabaja con las partes interesadas para salvaguardar la provisión de hábitats, mejorar la disponibilidad de alimentos y de sitios de reposo, y reducir las perturbaciones, a lo largo de las áreas prioritarias de todo el continente americano.

Este [‘Story Map’](#) brinda información adicional sobre el proyecto Habitats for Shorebirds.

4.2 ¿Cómo maneja el hábitat?

Las técnicas de manejo del hábitat deben ser adaptadas a un sitio específico en función de cuándo, cómo, y dónde lo utilicen las aves playeras y de las amenazas que éstas confrontan. También deberán considerarse los objetivos de los terratenientes, las características del terreno y las metas de población esperadas para las aves playeras que nos conciernen.

Algunos ejemplos de técnicas para aumentar la calidad del hábitat y su disponibilidad son: pastoreo rotativo del ganado; suministro de niveles de agua adecuados en los humedales manejados; eliminación de especies de plantas problemáticas e invasoras; establecimiento de barreras en zonas específicas para reducir las perturbaciones humanas, y prohibición del ingreso de perros a zonas críticas, tales como los sitios de anidación.

Actualmente, la División de Manejo del Hábitat está preparando el Manual de manejo para aves playeras, el cual estará disponible a finales de 2019. Dicho manual es una guía para implementar mejoras en los hábitats de aves playeras y mitigar sus principales amenazas. Incluye además, ejemplos de manejo eficaz de hábitats a lo largo de todo el continente americano.

4.3 ¿Qué tipo de apoyo puede proporcionar la División de Manejo del Hábitat?

Sin importar en cuál de las fases del proceso de mejoramiento de las condiciones para las aves playeras se encuentre su sitio, la División de Manejo del Hábitat podrá ayudarle a lograr sus objetivos mediante los siguientes pasos:

Paso 1: Realización de un taller para el manejo de hábitat. Se diseña e imparte un taller que combina el conocimiento y la experiencia tanto de los colaboradores locales como del personal especializado de Manomet, y además, utiliza diferentes estrategias de aprendizaje, entre las que destacan: instrucción presencial, debates guiados, y actividades de campo. Los módulos de aprendizaje comprenden: ecología, identificación de aves playeras y amenazas a las que se enfrentan, requerimientos de invertebrados necesarios para su alimentación, estrategias de conservación y estimación, y monitoreo de poblaciones.

Paso 2: Identificación de estrategias para mejorar el hábitat. En las sesiones grupales dirigidas se presentan ejemplos locales relevantes, que permiten analizar los desafíos que confronta la conservación de aves playeras. Dicho proceso permite además, identificar los pasos subsiguientes y las formas de superar los obstáculos que afronta cada sitio al implementar las prácticas de conservación de las aves playeras.

Paso 3: Asesoría. Una vez finalizados los talleres, la División de Manejo del Hábitat de Manomet y el equipo del Proyecto Habitats for Shorebirds continúan asesorando y colaborando con los participantes para facilitar la implementación de iniciativas de conservación.

En caso de dudas relacionadas con el manejo de hábitats o si desea organizar un taller sobre este tema, le agradecemos ponerse en contacto con [Monica Iglecia](#) o [Brad Winn](#).

5 Involucramiento Comunitario

5.1 ¿Cuándo y cómo se debe involucrar a la comunidad?

Las soluciones a los factores que amenazan a las aves playeras se sustentan en la colaboración de las comunidades locales. A veces, para lograr la participación de un segmento específico de la comunidad solo será necesario aplicar una estrategia. Sin embargo, es muy probable que su programa de involucramiento comunitario requiera combinar diversas estrategias de colaboración. Cada una de ellas estará dirigida a un público en particular y abordará distintos aspectos de los principales riesgos enfrentados. Para complementarse, las estrategias podrán compartir mensajes, herramientas, o materiales. De este modo, la educación podría generar interés por la gestión ambiental y la ciencia ciudadana, e impulsar la movilización de la comunidad.

Cuatro estrategias de involucramiento comunitario:

- » El *mercadeo social como herramienta para impulsar cambios de conducta* se utiliza cuando identificamos un comportamiento humano que repercute negativamente en las aves playeras y en consecuencia, queremos modificarlo. Para producir el cambio, se deberán identificar las barreras que lo impiden o dificultan y a cambio, ofrecer recompensas que refuercen el comportamiento deseado.

Esta sección propone cuatro estrategias para impulsar la participación de la comunidad en la conservación de aves playeras en su sitio, indica cómo utilizar el programa de involucramiento comunitario, y presenta algunos estudios de caso ilustrativos.

- » *La educación como elemento para desarrollar una base más amplia de colaboradores* se utiliza para sensibilizar a la comunidad sobre la importancia del sitio para las aves playeras. La idea es construir una red de apoyo conformada por personas compenetradas con la iniciativa, que se impliquen en la conservación del sitio.
- » *Los programas de voluntariado para apoyar las acciones de conservación* son un excelente recurso cuando se necesita formar un grupo de apoyo local y el sitio tiene actividades de gestión o monitoreo con plazos definidos, con protocolos fáciles de aplicar. Los programas de voluntariado, orientados hacia la conservación y la ciencia ciudadana, ofrecen una gran oportunidad para que grupos de personas entusiastas apoyen proyectos de monitoreo y restauración de hábitats.
- » *Cabildeo para involucrar a esta base de colaboradores en los procesos de toma de decisión* resulta ventajoso cuando se requiere que una autoridad administrativa escuche y atienda los planteamientos de grupos interesados sobre una decisión política. Idealmente, los grupos de apoyo utilizan su voz colectiva para abogar por las iniciativas de conservación del sitio.

5.2 ¿Qué tipo de apoyo podemos ofrecer?

La Oficina Ejecutiva de WHSRN ha recopilado recomendaciones y herramientas para ayudar a las partes interesadas del sitio a seleccionar, diseñar, implementar, y evaluar las estrategias de movilización comunitaria más convenientes para neutralizar las amenazas particulares de su sitio. Este conjunto de herramientas prácticas ofrece estudios de caso, herramientas disponibles, y ejemplos de investigaciones publicados.



A continuación, una breve descripción de los pasos a seguir:

Paso 1: Identifique las amenazas y las acciones necesarias para contrarrestarlas. La Herramienta de Evaluación de Sitio (Sección 2) le permitirá evaluar estos elementos.

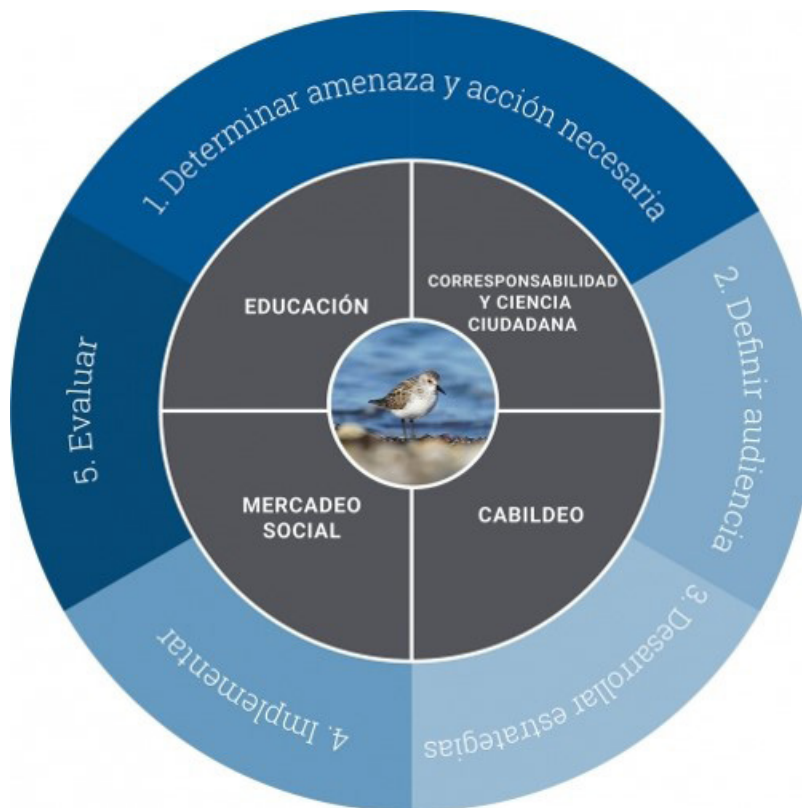
Paso 2: Defina la audiencia. Céntrese en el público que le ayudará a contribuir a la conservación del sitio o a contrarrestar las amenazas.

Paso 3: Desarrolle estrategias. Para cada audiencia, trace un plan definido que permita eliminar las amenazas y ofrezca la motivación necesaria para el cambio o la acción.

Paso 4: Implemente. Para que el mercadeo social o cualquier campaña de participación comunitaria tengan éxito, se necesita tiempo. Los colaboradores encargados de la ejecución de la iniciativa deben estar preparados para trabajar en su sitio a largo plazo, al menos durante cuatro años. En muchos casos, un programa de participación comunitaria deberá prolongarse en el tiempo pues, al suspenderlo, se corre el riesgo de que la conducta perjudicial o indeseable se reinstale.

Paso 5: Evalúe. Seleccione uno o dos de los elementos más importantes que desee evaluar. Enfóquese en una amenaza o conducta en particular que quiera comprender y analizar su evolución. Es preferible contar con un conjunto de datos reducido, pero disponible a largo plazo, que contar con un mayor volumen de datos, pero imposible de conservar a la larga.

Gráfica 1. Elementos de un programa de involucramiento comunitario.



5.3 Casos prácticos sobre participación comunitaria

BAHÍA DE FUNDY, NUEVO BRUNSWICK, CANADÁ

Modificación de comportamiento

Amenaza: Perturbaciones generadas por los seres humanos a las aves playeras en reposo durante condiciones de marea alta.

Especie objetivo: Calidris pusilla

Audiencia: Usuarios de las playas, incluyendo pescadores, paseadores de perros, corredores, y nadadores.

Objetivos:

1. Tener un mejor conocimiento de las personas que utilizan los espacios con fines recreativos, así como sus actividades y percepciones respecto de las aves playeras, en cuatro sitios de reposo importantes.
2. Diseñar una estrategia para minimizar la perturbación de aves playeras a partir de la colaboración con las personas que hacen uso de los sitios con fines recreativos.

Estrategias e implementación

- » Se evaluaron los patrones de uso humano en cuatro sitios clave de reposo de aves playeras de la cuenca de Minas utilizando dos métodos. Primero, se realizaron auditorías en los sitios para determinar la cantidad, el tipo de usuarios, y el grado de utilización para fines recreativos; las cantidades de aves playeras y la extensión del uso que hacen del entorno, y la frecuencia, causa y ubicación de los incidentes de perturbación de los que son objeto. Segundo, se realizaron entrevistas a los usuarios de las playas con el fin de entender sus opiniones y percepciones al respecto, así como sus motivaciones para visitarlas.

ATTENTION

At high tide, this beach is reserved for resting shorebirds

À marée haute, cette plage est réservée aux oiseaux de rivage au repos

You can help shorebirds by staying on the trail at high tide

2 hours before and after high tide during peak migration in August (see tide chart below)

Pour aider les oiseaux de rivage, restez sur la piste à marée haute

De 2 heures avant à 2 heures après la marée haute au plus fort de la migration, en août (consultez la table des marées ci-dessous)

Avoid disturbing flocks during shorebird resting times
Within 2 hours of high tide during peak migration (August), Minas Basin
Évitez de déranger les oiseaux pendant leurs périodes de repos
Dans les 2 heures précédant et suivant la marée haute au plus fort de la migration (août), bassin des Mines

August 1	August 11	August 22
02:29 - 06:29	00:00 - 02:57	00:00 - 00:19
14:52 - 18:52	11:27 - 15:27	08:47 - 12:47
08:11 - 09:11	23:52 - 24:00	21:00 - 24:00
19:33 - 19:35	00:00 - 03:52	09:36 - 13:36
03:56 - 07:56	12:00 - 16:00	21:07 - 24:00
16:50 - 20:50	00:45 - 04:45	00:00 - 01:57
04:44 - 08:44	13:12 - 17:12	00:22 - 14:32
17:10 - 21:10	01:37 - 05:37	22:41 - 24:00
05:37 - 09:37	14:04 - 18:04	00:00 - 02:41
18:05 - 22:05	02:29 - 06:29	11:04 - 15:04
06:23 - 10:23	14:53 - 18:53	23:22 - 24:00
19:03 - 23:03	03:21 - 07:21	00:00 - 03:22
07:55 - 11:55	13:47 - 17:47	11:45 - 15:45
	04:15 - 08:15	00:03 - 04:03

MINAS BASIN
BASSIN DES MINES

Shorebird resting beach
Plage de repos des oiseaux de rivage

Middle beach
Plage du milieu

East beach
Plage de l'est

Dykewall
Digue

Chemin East Long Island Rd

- » Aun cuando los tipos de usuarios en cada sitio de reposo varían, las actividades más comunes fueron: tomar el sol, nadar, caminar, observar o fotografiar aves, y pescar.
- » La mayoría de las perturbaciones registradas en el periodo del 2016 al 2018 no fueron generadas por humanos. Sin embargo, las que sí fueron originadas por individuos, variaron cada año y en las diferentes playas, lo que implica que deberán formularse distintos mensajes en función de los diferentes tipos de usuarios (incluidos nadadores, pescadores, senderistas, y fotógrafos).
- » Los perros sin correa son una fuente común de perturbación en otros lugares; sin embargo, en estos cuatro sitios de reposo, se registraron muy pocos incidentes de este tipo.
- » Las razones por las que las personas seleccionan una playa determinada también variaron. Por ejemplo, algunas son más populares que otras para llevar a cabo actividades específicas —recolección de fósiles, natación, o pesca—, lo cual influiría en la forma en que se presentan los mensajes en cada caso.
- » Las acciones para la conservación se enfocaron en dos sitios de reposo: las playas de Avonport y The Guzzle. Como parte de una campaña con el lema Espacio para el reposo, se crearon mensajes y señalizaciones claras para que los usuarios de dichos espacios eviten las zonas vulnerables durante los periodos de marea alta y desarrollen hábitos que beneficien a las aves playeras, como mantener a su perro atado o recoger la basura. Los letreros —exhibidos durante la temporada alta de migración (agosto) — proporcionan información sobre los periodos de marea alta, los sitios reservados para las aves playeras, y las áreas más adecuadas para la recreación.
- » Una de las playas seleccionadas, The Guzzle, es muy popular entre los pescadores. En las dos primeras temporadas de despliegue de los mensajes y carteles de la campaña Espacio para el reposo, la cantidad promedio de perturbaciones de origen humano se redujo en 79 por ciento. En la playa Avonport, el número de usuarios en los tres años fue demasiado reducido para determinar si se registraron cambios de un año a otro.
- » Muchas personas en la playa Evangeline mencionaron que el lugar les había sido recomendado por operadores turísticos, por lo que se exploró la colaboración con este tipo de empresas locales para contribuir a que dicho sitio pueda constituir un centro regional para la divulgación, donde se ofrezcan recursos para la interpretación de los patrones de migración de las aves.
- » En el 2018 se colocó un letrero de Espacio para el reposo, dirigido a los recolectores de fósiles, en la entrada de la playa Blue Beach. Sin embargo, no se realizó monitoreo en este sitio.



Espacio para el reposo es un proyecto de Birds Canada.



BAHÍA DE WILLAPA Y PENÍNSULA DE LONG BEACH, ESTADO DE WASHINGTON, ESTADOS UNIDOS DE AMÉRICA

Educación

Amenaza: Perturbaciones generadas por los seres humanos en aves playeras en reposo y anidación en Long Beach.

Especies objetivo: *roselaari Calidris canutus*, *Charadrius nivos* en anidación y otras aves playeras migratorias en reposo

Audiencia: Usuarios de las playas, incluidos paseadores de perros, conductores de vehículos, personas que vuelan papalotes, y recolectores de almejas.

Objetivos

1. Crear una red de personas con un gran nivel de conciencia y valoración de las aves playeras
2. Mejorar la percepción que los visitantes tienen de las aves playeras y, con el apoyo de materiales y procesos educativos, ayudarles a entender cómo pueden convertirse en visitantes respetuosos, compartiendo el litoral con las aves y permitiendo que éstas se alimenten y reposen sin ser perturbadas.

Estrategias e implementación:

- » Estudiantes de escuelas primarias y secundarias en la península de Long Beach crearon ilustraciones que posteriormente, se convirtieron en carteles a ser exhibidos a lo largo de la bahía de Willapa y de la propia península de Long Beach. El profesor de arte de los grados séptimo y octavo grados de la Escuela Secundaria Hilltop en Ilwaco, Washington, condujo durante cinco semanas, un programa extracurricular integrado por siete estudiantes que

se ofrecieron para crear materiales gráficos. En la escuela Ocean Park Elementary se organizaron presentaciones adicionales, y 77 estudiantes de tercer grado y 72 miembros del Club Boys and Girls de Ilwaco elaboraron trabajos artísticos.

- » De las 151 piezas generadas, 26 fueron seleccionadas como finalistas. Se instalaron 35 carteles en 22 puntos diferentes. Se dio prioridad a los lugares con un elevado número de visitantes, así como a las áreas donde durante la primavera probablemente se presente un gran número de aves playeras en busca de comida o reposo.
- » Las bibliotecas Ocean Park e Ilwaco Timberland exhibieron, durante dos meses, una selección de los trabajos artísticos realizados. Asimismo, todas las piezas se instalaron en el museo Pacific Columbia Heritage para la ceremonia de inauguración, y además, fueron exhibidas durante un mes.
- » Cada cartel incluyó un “pie de página” común a todos los materiales de la campaña, en el que se explicaba la historia de las aves playeras en la bahía de Willapa, cómo las personas pueden reducir las perturbaciones, y las medidas a emprender para proteger a las aves playeras.
- » Se creó un programa de “guardianes” con la misión de educar a los visitantes de la playa y motivarles a disminuir el nivel actual de perturbación derivada de la presencia de personas, perros, papalotes, y vehículos. En el 2018, el programa reclutó con éxito a ocho voluntarios y participó en siete festivales o eventos (incluidos el Festival de la Almeja Nnavaja, el Rally de camiones, el Festival del ajo, el Mercado de productores y el Festival internacional de papalotes) que contaron con una gran asistencia.
- » La gente respondió positivamente ante la presencia de los guardianes, participaron con ellos en sus mesas de exhibición y expresaron interés en las aves playeras. Los mensajes se centraron en las formas de evitar que vehículos y/o personas perturben a las bandadas de pájaros aves y a los sitios de anidación. Los participantes aprendieron que la razón por la que perros y papalotes son particularmente dañinos es porque las aves los confunden con depredadores, como los zorros o las aves rapaces. Por último, los mensajes señalaron la necesidad de eliminar y recoger la basura en forma adecuada, pues de lo contrario, puede atraer a depredadores



ISLAS BARRERA DE GEORGIA, ESTADO DE GEORGIA, ESTADOS UNIDOS DE AMÉRICA

Educación y modificación de comportamiento

Amenaza: Perturbaciones generadas por los seres humanos en las aves playeras en reposo, anidación o en etapa de alimentación.

Especies objetivo: *rufa Calidris canutus*, *Haematopus palliatus*, *Charadrius wilsonia*, *Limnodromus griseus* y otras especies migratorias.

Audiencia: Usuarios de la playa, en especial aquellos que pasean a sus perros.

Objetivos:

1. Crear una red de personas con un gran nivel de conciencia y valoración de las aves playeras.
2. Aumentar la valoración de las aves playeras por parte de los usuarios de la playa, con apoyo de materiales y procesos educativos cuyo objetivo será enseñar cómo ser un visitante respetuoso que comparte el litoral con las aves playeras, y permite que éstas se alimenten y reposen sin necesidad de ser perturbadas.

Estrategias e implementación:

- » Coordinación de un proyecto de capacitación para el programa de City of Tybee Island's Beach Ambassador (Embajadores de las Playas de la ciudad de Tybee Island). Esta iniciativa emplea trabajadores temporales para acoger a los visitantes de la playa en puntos de acceso cruciales, darles a conocer cuáles son sus principales atractivos y explicarles el reglamento del sitio.
- » Además de un paseo corto por la playa —donde se abordaron temas relacionados con la alimentación de las aves playeras, las perturbaciones de las que son objeto, y los efectos del excesivo uso recreativo—, la capacitación incluyó una presentación y la distribución de un flipbook (libro animado) sobre aves playeras.
- » La presentación proporcionó información de referencia —incluidas fotografías— como complemento al flipbook, y además puso de relieve el impacto que las alteraciones producidas por los humanos y los perros generan en las aves playeras. Los flipbook son herramientas que los embajadores utilizan cuando trabajan en las playas para fomentar el cumplimiento y la aceptación de la ordenanza "playa libre de perros".



6 Servicios Ecosistémicos

6.1 ¿Qué son los servicios ecosistémicos?

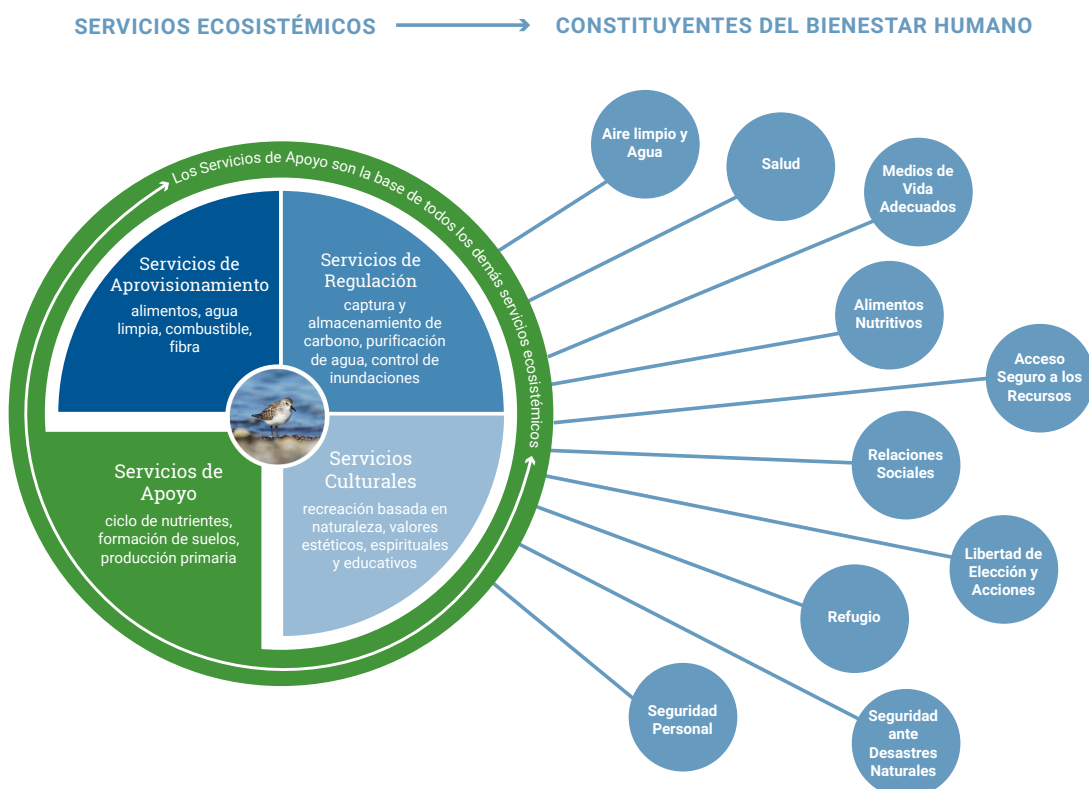
Los servicios ecosistémicos —bienes y beneficios que los ecosistemas y el entorno natural aportan a las personas— son componentes esenciales para la salud y el bienestar del ser humano.

Se clasifican en las cuatro categorías siguientes:

- » *Servicios de apoyo*: respaldan a todos los demás, principalmente, al proporcionar hábitats para especies, producir biomasa, y oxígeno atmosférico, favorecer la formación y retención de los suelos y, proteger los ciclos del agua y de los nutrientes.
- » *Servicios de aprovisionamiento*: producen los bienes materiales que obtenemos en forma directa del entorno, como por ejemplo, alimentos sanos y nutritivos, agua potable, fuentes de energía, y medicamentos.
- » *Servicios de regulación*: mantienen condiciones ambientales favorables para la vida, como la calidad del aire y el suelo, o posibilitan el control de inundaciones y enfermedades.
- » *Servicios culturales*: se refieren a los beneficios no materiales que nos proporcionan oportunidades de enriquecimiento espiritual y desarrollo cognitivo derivadas de actividades recreativas basadas en la naturaleza, así como valores estéticos.

Esta sección explica en qué consisten los servicios ecosistémicos, indica cuándo y cómo evaluarlos, y señala el tipo de apoyo que podemos brindar.

Gráfica 2. Los ecosistemas promueven el bienestar humano al poner a su disposición servicios de apoyo, aprovisionamiento, regulación, y culturales.



6.2 ¿Por qué evaluar los servicios ecosistémicos en su sitio?

Integrar las necesidades de las aves playeras con las necesidades de las comunidades locales es fundamental para lograr una eficaz conservación de los sitios. Los servicios ecosistémicos pueden evaluarse en cualquier etapa del proceso de planificación. Los resultados le permitirán dar a conocer el valor de la naturaleza a los responsables de la toma de decisiones; mejorar la planificación ambiental; resaltar los beneficios de los servicios ecosistémicos; identificar los grupos interesados; aumentar la concientización, y apoyar argumentos en pro de la conservación. Para información adicional, consulte esta [descripción general](#).

El análisis se aborda desde una perspectiva de conservación de las aves playeras y de los Sitios WHSRN. El proceso suele estar incentivado por una propuesta de modificación del uso de territorio cuyo impacto en el sitio, ya sea positivo o negativo, se desconoce. El proceso de evaluación también se emplea cuando necesitamos provocar cambios de conducta en personas cuyos comportamientos repercuten en las poblaciones de aves playeras.

Puesto que la mayoría de los Sitios WHSRN albergan comunidades locales que dependen de los beneficios que dichos sitios les proporcionan, les pedimos a sus integrantes que intervengan en todas las fases de la evaluación de los servicios ecosistémicos. Este proceso requiere cierta capacitación inicial respecto a diversos conceptos y métodos, pero lograr que los usuarios expongan como les afectaría cualquier cambio en el acceso a servicios de los ecosistemas, es una tarea sencilla. Además, dicha capacitación contribuirá a difundir los beneficios que los sitios ofrecen a las comunidades locales.

6.3 ¿Qué tipo de apoyo podemos proporcionar?

La Oficina Ejecutiva de WHSRN podrá guiarle a lo largo de todas las etapas de la evaluación de los servicios ecosistémicos de un sitio y a reforzar las capacidades locales necesarias para conducir futuras evaluaciones. Usted encontrará un ejemplo hipotético [aquí](#).

Paso 1: Defina el alcance de la iniciativa. Defina los objetivos y razones para evaluar los servicios ecosistémicos en su sitio. Para ello, deberá identificar el área, los grupos interesados, la audiencia que se beneficiará de los resultados, los recursos, y el cronograma.

Paso 2: Identifique los usuarios directos. Prepare una lista preliminar de los bienes y servicios disponibles en su sitio, así como de los beneficiarios asociados y los responsables de su gestión. A través de un taller participativo, recopile información acerca del estado actual de los servicios ecosistémicos que proporciona su sitio y lo que podría ocurrirles en el futuro, si se adoptase la propuesta del cambio del uso de terreno.

Paso 3: Elija la metodología. Determine cuáles serán los servicios ecosistémicos específicos que se medirán, así como los métodos pertinentes, el equipo y el personal necesario. Además, se deberán recopilar los datos en el campo y analizar los resultados.

Paso 4: Comparta los resultados. Prepare material de divulgación para presentarle a la audiencia definida en el primer paso cuál es el valor actual de su sitio y cuál sería el valor (económico o de otro tipo), que podría alcanzar.

7 Conectando Sitios

7.1 ¿Por qué conectamos sitios?

Muchos sitios comparten especies, valores, metas, y desafíos similares. Con más de cien sitios pertenecientes a la Red, WHSRN ofrece un cúmulo de información y oportunidades para aprender de la experiencia de sus afiliados. Los intercambios entre colaboradores y asociados permiten que, a través de la capacitación, los sitios aprendan unos de otros, cooperen, y trabajen conjuntamente en acciones de conservación e investigación, y fomenten el establecimiento de nexos con las diferentes comunidades.

¿Qué tipos de intercambio facilita WHSRN?

- » *En curso*: Un conjunto de sitios con valores, aves o metas compartidas desarrolla sólidas relaciones y mantiene una comunicación regular, a fin de intercambiar lecciones aprendidas, retos, e iniciativas a impulsar. Además, los sitios conectados formulan proyectos de colaboración con un interés común. Los intercambios presenciales ocasionales favorecen el fortalecimiento de las relaciones y fomentan la ampliación de las alianzas y el aprendizaje.
- » *Un evento único*: Un grupo de colaboradores visita un sitio para analizar algunas acciones en curso, mejorar habilidades específicas, y generar la motivación necesaria para aplicarlas en su propio sitio. En estos casos, aun cuando haya un seguimiento (inmediato o a largo plazo) para discutir los detalles del proyecto, es poco probable que se planifiquen intercambios a largo plazo. Sin embargo, el beneficio más importante será la capacitación de los participantes.
- » *Virtual*: Como no siempre es factible organizar intercambios en curso o en persona entre los sitios, para favorecer el diálogo entre colaboradores y asociados, alternativamente se utilizan seminarios web, el [Foro de Aves Playeras](#) (un foro en línea sobre las aves playeras y su manejo), correspondencia electrónica, y llamadas telefónicas.

¿Cuáles son los elementos de un intercambio productivo?

Para que un intercambio sea productivo, los sitios deben compartir los mismos valores y objetivos, pues ello facilita las deliberaciones y el intercambio de ideas e información. Además, deberá estar centrado en relaciones de colaboración entre los socios, y no solamente en aspectos relativos a las aves playeras o humedales. Puesto que su objetivo será reforzar capacidades y motivar nuevas acciones, para lograrlo, será necesario establecer relaciones sólidas, capaces de fomentar la colaboración y el intercambio. Por otra parte, si la meta es lograr un intercambio continuo, a largo plazo, será necesario que líderes y defensores locales de cada sitio incentiven este tipo de vínculo e, idealmente, trabajen en una agencia u organización que les permita institucionalizar dichas relaciones. Los temas de intercambio podrían incluir: investigación, festivales, acciones de conservación, ecoturismo, y educación.

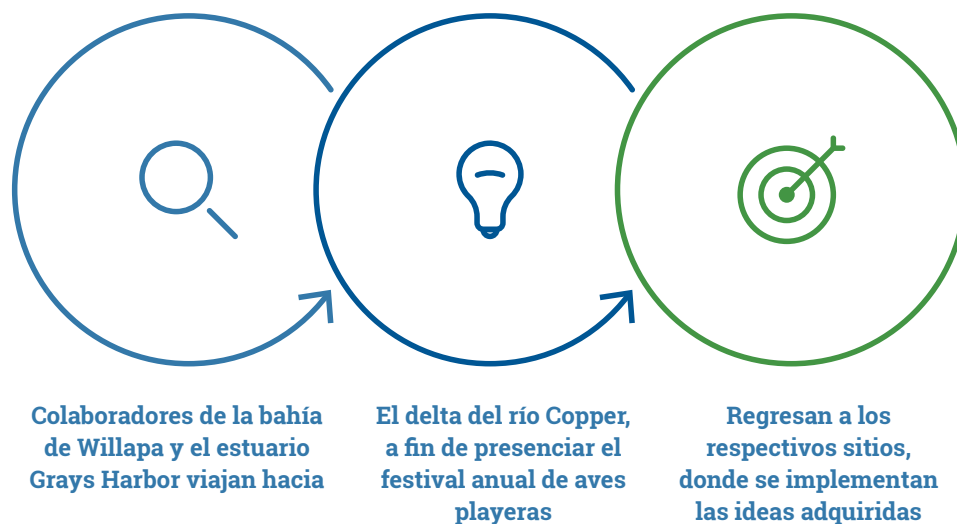
Esta sección destaca los tipos de intercambios de cooperación disponibles y aporta ejemplos de las rutas migratorias del Atlántico y el Pacífico.

7.2 Casos prácticos sobre intercambio

Con el fin de fomentar las oportunidades para la conservación del Playerito Semipalmado (*Calidris pusilla*) y el Playero Rojizo (*C. canutus*, subespecies rufa y roselaari) en América del Norte, la Comisión para la Cooperación Ambiental (CCA) ha apoyado iniciativas orientadas a sensibilizar e informar a comunidades asentadas en sitios cruciales para dichas especies a lo largo de las rutas migratorias del Pacífico y el Atlántico, fomentar su participación y vincularlas entre sí. Esto incluye la creación de nexos entre aliados y colaboradores de tales sitios.

INTERCAMBIO EN LA RUTA MIGRATORIA DEL PACÍFICO

Enfoque: Turismo ornitológico sustentable



Objetivo del intercambio: Facilitar la transmisión de prácticas óptimas y de enseñanzas extraídas de la experiencia de Cordova, Alaska, en el marco del Festival de Aves Playeras del Delta del Río Cooper, relativas a la creación de oportunidades para un turismo ornitológico sustentable que promueva la conservación de las aves playeras, al tiempo que genere beneficios para la economía local.

Exchange Participants: *Del estado de Washington, Estados Unidos de América:* Cheri Lloyd, profesora de arte e integrante activa de la comunidad, y Aaron Webster, del Centro de Interpretación Lewis & Clark del parque estatal Cape Disappointment, ambos en representación de la bahía de Willapa; Christie Barchenger, de la Autoridad Portuaria Histórica de Grays Harbor, en representación del estuario Grays Harbor; Heather Kapust, del Departamento de Ecología del estado de Washington, en representación del estuario Grays Harbor y la bahía de Willapa. *Del noroeste de México:* Jorge Andrade y María Antonieta Valenzuela, de la asociación Terra Peninsular.

Representantes de los sitios: Erin Cooper y Jim Chu, United States Forest Service (Servicio Forestal de los Estados Unidos de América, USFS por sus siglas en inglés); Cathy Renfeldt, de la Cámara de Comercio de Cordova. También estuvieron presentes: Mimi Briggs, organizadora del festival en años anteriores; Thea Thomas, miembro de la comunidad local y guía especializada en aves durante el festival, y Aaron Bowman, guía ornitológico del festival.

Principales resultados del intercambio, en opinión de los participantes:

- » Información práctica y de primera mano, sobre cómo organizar un festival, el tipo de actividades que se pueden ofrecer y cuáles son las mejores estrategias para identificar la audiencia.
- » Selección de oportunidades idóneas para destacar los beneficios económicos que las comunidades pueden derivar de los festivales.
- » Fortalecimiento de habilidades para identificar aves playeras y aprender metodología de la investigación.
- » Motivación para impulsar el turismo vinculado a la observación de aves en la península Long Beach.

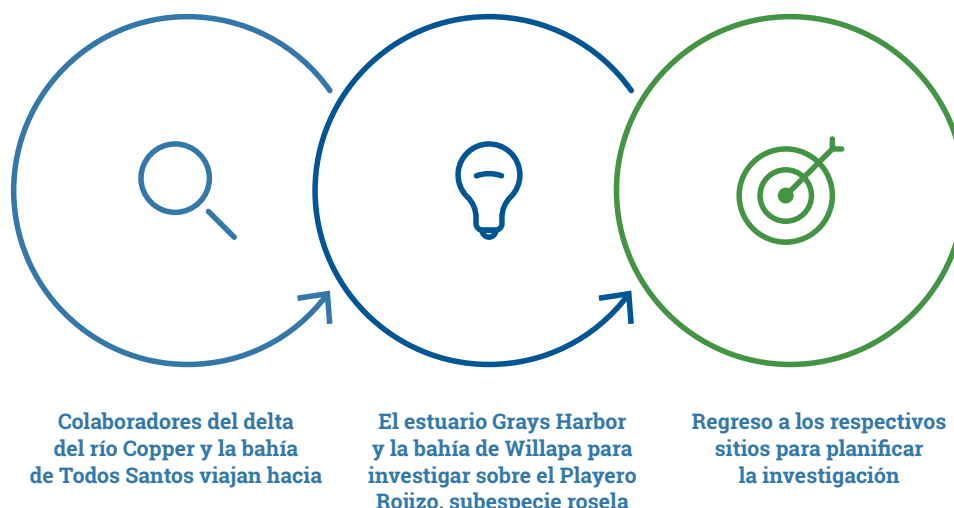
Actividades derivadas del intercambio:

- » *En Washington*— Se formó un comité para crear y organizar el primer festival de las aves en la bahía de Willapa. El festival Wings over Willapa (Alas sobre Willapa), celebrado en septiembre del 2018, incluyó varios elementos inspirados en el Festival del delta del río Copper, como por ejemplo, presentaciones y talleres por parte de expositores diversos, salidas de campo, y venta de productos locales. La planificación de la edición 2019 del festival ya está en curso. Asimismo, todos los participantes en el intercambio realizaron presentaciones ante sus respectivos colegas y socios.
- » *Al noroeste de México*— Las ideas y herramientas obtenidas en Cordova, Alaska, han servido de base para la redacción del Manual para festivales de aves, el cual será utilizado para desarrollar los festivales de Ensenada y San Quintín, en Baja California



INTERCAMBIO EN LA RUTA MIGRATORIA DEL PACÍFICO

Enfoque: Investigación



Objetivos del intercambio: 1) Fortalecer la capacidad de aliados y colaboradores del delta del río Copper y la bahía de Todos Santos mediante su participación en procesos de investigación sobre aves playeras con representantes del estuario de Grays Harbor. 2) Promover relaciones de colaboración científica a lo largo de la ruta migratoria del Pacífico.

Participantes en el intercambio: *De México:* Abril Copali Heredia Morales, Javier Eduardo Alcalá Santoyo, *De Alaska:* Brenda Guzman, Melissa Gabrielson

Representantes de los sitios: Joe Buchanan, del Washington Department of Fish and Wildlife (Departamento de Pesca y Vida Silvestre del Estado de Washington); Vanessa Loverti, del United States Fish and Wildlife Service (Servicio de Pesca y Vida Silvestre de Estados Unidos, USFWS por sus siglas en inglés).

Principales resultados del intercambio, en opinión de los participantes:

- » Perfeccionamiento de habilidades para manipular al Playero Rojizo, realizar investigaciones con uso de transmisores y monitorear aves playeras.
- » Mayor comprensión de la conectividad migratoria a lo largo de la ruta migratoria del Pacífico.
- » Desarrollo de relaciones profesionales valiosas con diferentes conservacionistas de aves playeras en la ruta migratoria del Pacífico.

Actividades derivadas del intercambio:

- » Se difundieron las experiencias adquiridas a comunidades locales, a través de presentaciones y publicaciones en blogs.
- » Se colaboró con otros participantes en la elaboración de un artículo sobre el estado que guardan las poblaciones del Playero Rojizo, subespecie roselaari.
- » Se mantuvo una buena relación tanto con Joe Buchanan como con otros participantes, a fin de mejorar la comunicación a lo largo de esta ruta migratoria.
- » Se anticipa la realización de conteos adicionales en localidades de las que hace uso el Playero Rojizo, en base a los datos obtenidos a partir de los transmisores.

INTERCAMBIO EN LA RUTA MIGRATORIA DEL ATLÁNTICO

Enfoque: Festivales



Colaboradores de la bahía de Fundy viajan hacia

La bahía de Delaware, para aprender más sobre otros festivales y actividades en favor de la conservación

Regreso al sitio para planificar el festival local

Objetivo del intercambio: Aprovechar la experiencia adquirida en la bahía de Delaware para mejorar el Festival de Aves Playeras de Dorchester y otras actividades en favor de la conservación de las aves playeras.

Participantes en el intercambio: *De Canadá:* Jerome Bear, alcalde, y Wayne Fiendel, concejal, de la localidad de Dorchester, Nuevo Brunswick; Kerry Lee Morris-Cormier y Denise Roy, de Nature Conservancy of Canada (NCC).

Representantes de los sitios: Laura Chamberlin, de la Oficina Ejecutiva de la Red Hemisférica de Reservas para Aves Playeras (WHSRN); Lenore Tedesco, de The Wetlands Institute [Instituto para el estudio, preservación, y protección de los humedales]; Elizabeth Shuster, de The Nature Conservancy; Elizabeth Terenik del poblado Middle Township, en Nueva Jersey; Lynne Pusey, del Departamento de Recursos Naturales y Control Ambiental de Delaware.

Principales resultados del intercambio, en opinión de los participantes:

- » En la localidad de Dorchester, se fortaleció la relación con el alcalde Bear y el concejal Feindel, lo cual fomentó la integración de más especies de aves playeras y de actividades de adiestramiento en el Festival de Aves Playeras de Dorchester.
- » Participación en el Peace, Love, and Horseshoe Crab Festival (Festival de Paz, Amor, y Cangrejos Herradura) en el Centro de Naturaleza DuPont, el cual fue ll
- » evado a cabo con un presupuesto mínimo y la colaboración de un grupo de apasionados voluntarios. Éste fue un evento inspirador, repleto de actividades, y del que surgieron nuevas ideas para el Festival de Aves Playeras de Dorchester.
- » Se analizaron los beneficios derivados de incorporar mensajes sobre la conservación de las aves playeras en diversos puntos de interés cultural y turístico en general, como por ejemplo, el Centro Bayshore en Bivalve, Nueva Jersey.



- » De la experiencia de The Wetlands Institute, aprendimos que un festival de aves playeras exitoso no depende de un gran presupuesto, sino de la colaboración de sus socios y de una buena campaña de difusión y publicidad, y que las redes sociales representan la manera más efectiva de promocionarse.
- » Se profundizó en la comunicación de valores sociales y económicos asociados a la conservación del hábitat de las aves playeras en todos los sitios cruciales de parada a lo largo de su ruta migratoria.
- » Se observaron otras actividades de participación comunitaria en la región —como el cierre de playas, actividades de protección o resguardo llevadas a cabo por voluntarios, video-registros de la naturaleza en directo, y carteles creados por los jóvenes— que generaron ideas adicionales.

Actividades derivadas del intercambio:

- » Se realizaron presentaciones para el alcalde y el concejal de la localidad de Dorchester, así como para el Club de Naturalistas de Chignecto.
- » Se difundió un comunicado de prensa entre medios de comunicación y redes sociales regionales.
- » Se colaboró con la Escuela Consolidada de Dorchester para iniciar un proyecto de carteles y trabajos artísticos originales, de carácter educativo, creados por estudiantes, con la finalidad de exhibirlos en las playas.
- » Se incorporaron algunas actividades adicionales (por ejemplo, viajes en autobús al centro de interpretación de NCC, guiados por intérpretes) al repertorio del festival de Dorchester —anteriormente llamado Festival Anual del Playerito Semipalmado—, para ampliar su alcance e incluir otras aves playeras.
- » En el marco del Festival de Aves Playeras de Dorchester, se organizó un desafío ecológico (similar al evento que se celebra en el Centro de Naturaleza DuPont, del centro de interpretación de NCC), en el cual los participantes reciben un pasaporte que se va sellando conforme se van completando las actividades de la competencia.
- » Se discutieron las posibilidades de instalar cámaras de video en sitios de parada clave y configurarlas para captar la naturaleza en directo, y transmitir las imágenes en vivo, directamente a la oficina nacional de NCC.

INTERCAMBIO DE LA RUTA MIGRATORIA DEL ATLÁNTICO

Enfoque: Manejo de perturbaciones



Objetivo del intercambio: Aprender sobre el programa Space to Roost (Espacio para el reposo), de la organización Bird Studies Canada, y otras estrategias de conservación efectivas que puedan mejorar la comunicación con los usuarios de las playas y, a partir de ello, contribuir a la preservación a largo plazo de las aves playeras.

Participantes en el intercambio: *De Estados Unidos:* Laura Chamberlin, de la Oficina Ejecutiva de WHSRN; Abby Sterling, de Manomet, y Audrey DeRose-Wilson, del Departamento de Recursos Naturales y Control Ambiental de Delaware (DNREC por sus siglas en inglés).

Representantes de los sitios: Kerry Lee Morris-Cormier y Denise Roy, de Nature Conservancy of Canada (NCC) en conjunto con otros socios, entre los que figuran Bird Studies Canada, el Servicio de Vida Silvestre de Canadá, el parque Hopewell Rocks y miembros de la localidad de Dorchester.

Principales resultados del intercambio, en opinión de los participantes:

- » Estudio y discusión del programa Space to Roost de Bird Studies Canada.
- » Participación en el Festival de Aves Playeras de Dorchester, con particular atención a su despliegue de herramientas y opciones para fomentar la asistencia del público joven: actividades artísticas, obras de teatro, juegos y desafíos, y observación desde las torres del sistema de monitoreo de vida silvestre Motus.
- » Interacción con la comunidad, evidenciando la importancia que cada sitio y sus acciones en favor de la conservación, revisten para las comunidades y participantes de otros lugares, dada la conexión entre todos los sitios de la Red y la trascendencia de las acciones emprendidas por sus miembros.



- » Análisis de factores de alteración o perturbación del entorno y su manejo, con investigadores y encargados de la administración de los diversos sitios de la bahía de Fundy.
- » Establecimiento de relaciones con otros participantes, lo que permitió conocer los múltiples desafíos a los que se enfrentan, así como las similitudes que existen en los distintos sitios.

Actividades derivadas del intercambio:

Las actividades se centraron en el estado de Georgia:

- » Presented to the state ornithological group, a local Audubon group, and a group from the Cornell Lab of Ornithology. Presentations highlighted how these exchanges boost the ability of sites within WHSRN to communicate and collaborate, and provide a concrete example of the benefits of being part of WHSRN to site partners.
- » Applied for funding to develop a project modeled on Space to Roost, with defined areas and time frames for restrictions, through community involvement.
- » Prepared a symposium for the Western Hemisphere Shorebird Group meeting on disturbance and recruited Space to Roost creators to present.

If you are interested in connecting with another site through education, science, monitoring, or conservation please let us know at whsrn@manomet.org. We can connect you with other sites that are facing similar challenges, conducting similar activities, and sharing species along the flyway.



Oficina Ejecutiva de WHSRN

PO Box 1770 Manomet, MA 02345

(207) 721-9040 x104

whsrn@manomet.org | whsrn.org



Desarrollado con el apoyo de
la Comisión para la Cooperación Ambiental